



LTR8CBL37A

IT Istruzioni per l'uso | **Lavabiancheria**



Benvenuto in AEG! Grazie per aver scelto di acquistare questo prodotto.



Nel nostro intento di essere sostenibili stiamo riducendo le risorse cartacee e forniamo manuali d'uso completi online. È possibile accedere al manuale d'uso completo all'indirizzo aeg.com/manuals



Ricevi consigli per l'uso, scarica i nostri opuscoli, elimina eventuali anomalie, ottieni informazioni sull'assistenza tecnica e la riparazione su aeg.com/support



Acquista accessori, materiali di consumo e ricambi originali per la tua apparecchiatura su aeg.com/shop

Con riserva di modifiche.

INDICE

1. INFORMAZIONI PER LA SICUREZZA.....	2
2. ISTRUZIONI DI SICUREZZA.....	4
3. INSTALLAZIONE.....	6
4. DESCRIZIONE DEL PRODOTTO.....	10
5. INFORMAZIONI TECNICHE.....	11
6. PANNELLO DEI COMANDI.....	12
7. TABELLA DEI PROGRAMMI.....	13
8. OPZIONI.....	18
9. IMPOSTAZIONI.....	21
10. USO QUOTIDIANO.....	22
11. CURA E PULIZIA.....	25
12. VALORI DI CONSUMO.....	29
13. GUIDA RAPIDA.....	30
14. CODICI DI ALLARME E POSSIBILI GUASTI.....	33
15. CONSIDERAZIONI SULL'AMBIENTE.....	34

1. ⚠ INFORMAZIONI PER LA SICUREZZA



Prima di iniziare, leggere attentamente le istruzioni fornite prima di installare e utilizzare l'apparecchiatura. I produttori non sono responsabili di eventuali lesioni o danni derivanti da un'installazione o un uso scorretti. Conservare sempre le istruzioni in un luogo sicuro e accessibile per poterle consultare in futuro.

1.1 Sicurezza dei bambini e delle persone vulnerabili

- Quest'apparecchiatura può essere usata da bambini a partire da 8 anni di età e da adulti con capacità fisiche,

sensoriali o mentali limitate o con scarsa esperienza e conoscenza sull'uso dell'apparecchiatura, solamente se sorvegliati o se istruiti relativamente all'utilizzo in sicurezza dell'apparecchiatura e se hanno compreso i rischi coinvolti.

- I bambini tra i 3 e gli 8 anni e le persone con disabilità diffuse e complesse vanno tenuti lontani dall'apparecchiatura, a meno che non vi sia una supervisione continua.
- Tenere i bambini al di sotto dei 3 anni lontani dall'apparecchiatura, a meno che non vi sia una supervisione continua.
- Controllare che i bambini non giochino con l'apparecchiatura.
- Tenere gli imballaggi lontano dai bambini e smaltirli in modo adeguato.
- Tenere i detersivi lontani dalla portata dei bambini.
- Tenere i bambini e gli animali domestici lontani dall'apparecchiatura quando la porta è aperta.
- Se l'elettrodomestico ha un dispositivo di sicurezza per i bambini sarà opportuno attivarlo.
- I bambini non devono eseguire interventi di pulizia e manutenzione sull'elettrodomestico senza essere supervisionati.

1.2 Avvertenze di sicurezza generali

- Quest'apparecchiatura è destinata esclusivamente al lavaggio domestico in lavatrice.
- Quest'apparecchiatura è progettata per un uso domestico singolo in un ambiente interno.
- Quest'apparecchiatura può essere utilizzata in uffici, camere d'albergo, camere di bed & breakfast, alloggi in agriturismi e altre sistemazioni simili in cui tale utilizzo non superi i livelli di utilizzo domestico (medi).
- Non modificare le specifiche tecniche dell'apparecchiatura.

- Il carico massimo dell'apparecchiatura è 7,0 kg. Non superare il carico massimo di ciascun programma (fare riferimento al capitolo "Programmi").
- La pressione di funzionamento dell'acqua nel punto di ingresso dal collegamento esterno deve essere compresa fra 0,5 bar (0,05 MPa) e 10 bar (1,0 MPa).
- Le aperture di ventilazione alla base non devono essere coperte da un tappeto, da una moquette o da eventuali rivestimenti per pavimenti.
- L'apparecchiatura deve essere collegata alla presa dell'acqua servendosi dei set di tubi nuovi forniti in dotazione o altri set di tubi nuovi forniti dal Centro Assistenza Autorizzato.
- I vecchi tubi non devono essere riutilizzati.
- Se il cavo di alimentazione è danneggiato, deve essere sostituito dal produttore, da un centro di assistenza tecnica autorizzato o da una persona qualificata per evitare situazioni di pericolo elettrico.
- Prima di eseguire qualunque intervento di manutenzione, spegnere l'apparecchiatura ed estrarre la spina dalla presa dell'alimentazione di rete.
- Non usare getti d'acqua ad alta pressione e/o vapore per pulire l'apparecchiatura.
- Pulire l'apparecchiatura con un panno inumidito. Utilizzare solo detergenti neutri. Non usare prodotti abrasivi, spugnette abrasive, solventi od oggetti metallici.

2. ISTRUZIONI DI SICUREZZA

2.1 Installazione



L'installazione deve essere conforme alle normative nazionali pertinenti.

- Togliere i bulloni dell'imballaggio e di trasporto, comprese le boccole in gomma col distanziatore di plastica.
- Tenere i bulloni di transito in un luogo sicuro. Se l'apparecchiatura va spostata in

futuro dovranno essere nuovamente fissati per evitare che il cesto causi danni interni.

- Prestare sempre attenzione in fase di spostamento dell'apparecchiatura, dato che è pesante. Usare sempre i guanti di sicurezza e le calzature adeguate.
- Attenersi alle istruzioni fornite insieme all'apparecchiatura.
- Non installare o utilizzare l'apparecchiatura se è danneggiata.

- Non installare o utilizzare l'apparecchiatura in ambienti in cui la temperatura è al di sotto di 0°C o all'aperto.
- L'area di pavimento dove sarà installata l'apparecchiatura deve essere piana, stabile, resistente al calore e pulita.
- Accertarsi che l'aria circoli liberamente tra l'apparecchiatura e il pavimento.
- Una volta posizionata l'apparecchiatura, verificare che sia in piano utilizzando una livella. Se l'apparecchiatura non è in piano, regolare i piedini di conseguenza.
- Non installare l'apparecchiatura direttamente sullo scarico a pavimento.
- Non spruzzare acqua sull'apparecchiatura e non esporla a eccessiva umidità.
- Non installare l'apparecchiatura in condizioni in cui non è possibile aprire completamente il coperchio dell'apparecchiatura stessa.
- Non collocare un contenitore chiuso sotto l'apparecchiatura per raccogliere possibili perdite. Contattare il Centro di Assistenza autorizzato per sapere quali accessori si possono utilizzare.

2.2 Collegamento elettrico

AVVERTENZA!

Rischio di incendio e scossa elettrica.

- **AVVERTENZA:** Questa apparecchiatura è progettata per essere installata/collegata a un collegamento di messa a terra dell'edificio.
- Utilizzare sempre una presa con contatto di protezione correttamente installata.
- Assicurarsi che i parametri sulla targhetta siano compatibili con i valori nominali della rete elettrica.
- Non utilizzare prese multiple e prolunghe.
- Accertarsi di non danneggiare la spina e il cavo di alimentazione. Se il cavo di alimentazione deve essere sostituito, l'operazione deve essere effettuata dal nostro centro di assistenza tecnica autorizzato.
- Inserire la spina di alimentazione nella presa solo al termine del processo di installazione. Verificare che la spina di alimentazione rimanga accessibile dopo l'installazione.

- Non toccare il cavo di alimentazione o la spina di alimentazione con le mani bagnate.
- Non scollegare l'apparecchiatura tirando il cavo di alimentazione. Staccare sempre la spina di alimentazione.

2.3 Collegamento dell'acqua

- L'acqua in ingresso non deve avere una temperatura superiore ai 25 °C.
- Non danneggiare i tubi dell'acqua.
- Prima di eseguire il collegamento a tubi nuovi, tubi non usati a lungo, dove sono stati eseguiti interventi di riparazione o sono stati inseriti dispositivi nuovi (misuratori dell'acqua, ecc.), lasciar scorrere l'acqua fino a che non sarà trasparente e limpida.
- Verificare che non vi siano perdite visibili durante e dopo il primo uso dell'apparecchiatura.
- Non usare una prolunga se i tubi di carico dell'acqua sono troppo corti. Contattare il Centro di Assistenza autorizzato per sostituire il tubo di carico dell'acqua.
- In fase di disimballaggio dell'apparecchiatura si può vedere dell'acqua fuoriuscire dal tubo di scarico. Questa condizione è imputabile alle prove con acqua eseguite sulle apparecchiature in fabbrica.
- È possibile prolungare il tubo di scarico fino a un massimo di 400 cm. Contattare il Centro di Assistenza autorizzato per l'altro tubo di scarico e la prolunga.
- Verificare che il rubinetto rimanga accessibile dopo l'installazione.
- Chiudere il rubinetto dell'acqua dopo ogni utilizzo dell'apparecchiatura.

2.4 Utilizzo

AVVERTENZA!

Vi è il rischio di lesioni, scosse elettriche, incendi, ustioni o danni all'apparecchiatura.

- Attenersi alle istruzioni di sicurezza riportate sulla confezione del detersivo.
- Non appoggiare o tenere liquidi o materiali infiammabili, né oggetti facilmente infiammabili sull'apparecchiatura, al suo interno o nelle immediate vicinanze.

- Non lavare i tessuti molto sporchi di olio, grasso o altre sostanze oleose. Può danneggiare le parti in gomma dell'apparecchiatura. Pre-lavare questi tessuti prima di metterli nell'apparecchiatura.
- Non utilizzare profumi per bucato per evitare il rischio di danneggiare parti in plastica e gomma dell'apparecchiatura.
- Verificare che tutti gli oggetti metallici vengano tolti dal bucato.

2.5 Illuminazione interna

AVVERTENZA!

Rischio di lesioni.

- Non guardare direttamente il fascio di luce cappa a LED.
- Per sostituire la luce interna, contattare il Centro di Assistenza autorizzato.

2.6 Assistenza

- Per far riparare l'apparecchiatura, rivolgersi a un Centro di Assistenza Autorizzato. Utilizzare solo ricambi originali.
- Tenere presente che la riparazione autonoma o non professionale possono avere conseguenze sulla sicurezza e potrebbero invalidare la garanzia.
- I pezzi di ricambio seguenti sono disponibili per almeno 10 anni dopo l'interruzione della produzione del modello: motore e spazzole del motore, trasmissione tra motore e tamburo, pompe, ammortizzatori e molle, tamburo di lavaggio, albero del tamburo e relativi cuscinetti a sfera, riscaldatori ed elementi riscaldanti, compresse pompe di calore, tubazioni e relative attrezzature, compresi tubi flessibili, valvole, filtri e acquastop, circuiti stampati, display elettronici,

pressostati, termostati e sensori, software e firmware compreso il software di reset, porta, cerniera della porta e guarnizioni, altre guarnizioni, gruppo di chiusura della porta, periferiche in plastica come i distributori di detersivi. La durata potrebbe essere più lunga nel tuo Paese. Per ulteriori informazioni visita il nostro sito web.

- Si prega di notare che alcuni di questi pezzi di ricambio sono disponibili solo per i riparatori professionisti e che non tutti i pezzi di ricambio sono rilevanti per tutti i modelli.
- Informazioni relative alla lampadina (o lampadine) all'interno di questo prodotto e alle lampadine di ricambio vendute separatamente: queste lampadine sono progettate per resistere a condizioni fisiche estreme negli elettrodomestici, come temperatura, vibrazioni, umidità o sono destinate a segnalare informazioni sullo stato operativo dell'elettrodomestico. Non sono destinate all'uso in altre applicazioni e non sono idonee per l'illuminazione di ambienti domestici.

2.7 Smaltimento

AVVERTENZA!

Rischio di lesioni o soffocamento.

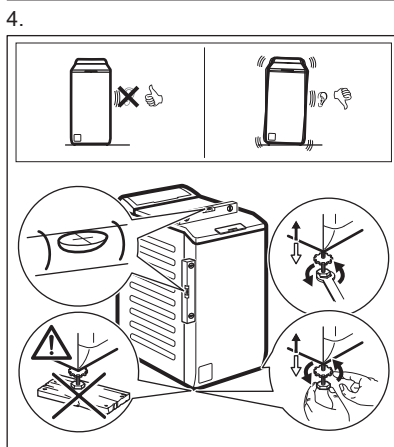
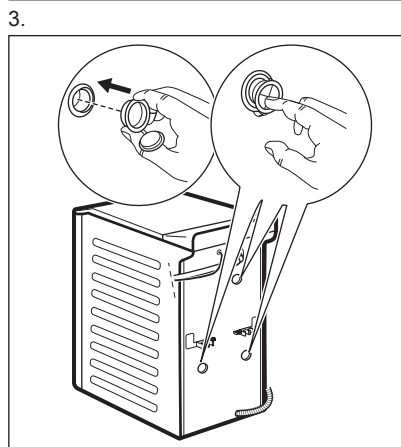
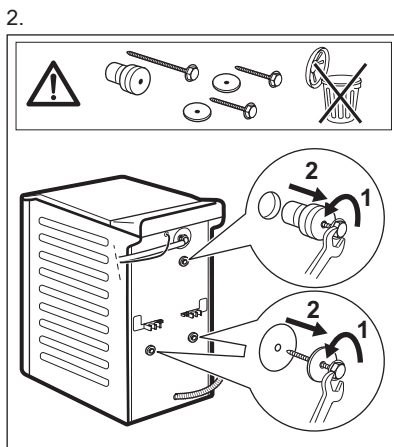
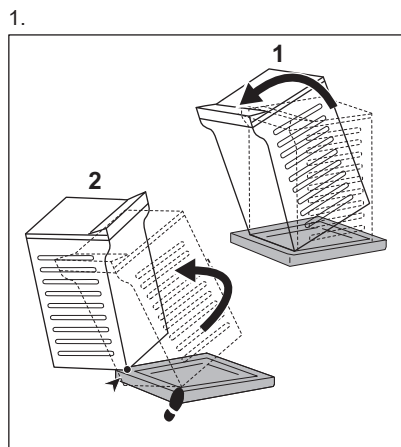
- Staccare la spina dall'alimentazione elettrica e idrica.
- Tagliare il cavo elettrico in prossimità dell'apparecchiatura e gettarlo.
- Togliere il blocco porta per evitare che bambini o animali restino intrappolati nel cestello.
- Smaltire l'apparecchiatura in conformità coi requisiti locali per lo smaltimento di componenti elettrici ed elettronici (WEEE).

3. INSTALLAZIONE

AVVERTENZA!

Fare riferimento ai capitoli sulla sicurezza.

3.1 Disimballaggio e posizionamento



⚠ AVVERTENZA!

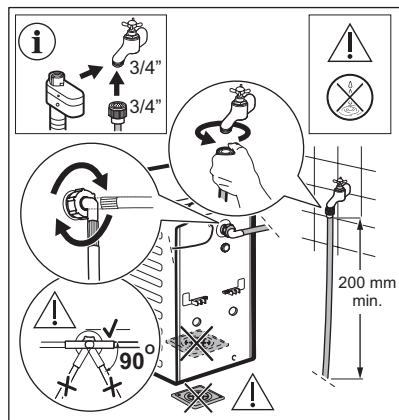
Regolare correttamente l'apparecchiatura per evitare vibrazioni, rumori e movimenti durante il funzionamento. Non mettere cartone, legno o materiali equivalenti sotto i piedini dell'elettrodomestico per regolarne il livello. Assicursi che i tappeti non blocchino la circolazione dell'aria sotto l'apparecchiatura stessa. Assicursi che l'elettrodomestico non tocchi il muro o altre unità.



Consigliamo di conservare l'imballaggio e i bulloni per il trasporto per quando si trasporta l'apparecchiatura.

Schema di installazione per un installatore qualificato.

3.2 Tubo di carico



Gli accessori forniti con l'apparecchio possono variare a seconda del modello.



Verificare che non vi siano danni ai tubi flessibili e che non vi siano perdite dai raccordi. Non usare una prolunga se i tubi di carico dell'acqua sono troppo corti. Contattare il Centro di Assistenza per informazioni sulla sostituzione del tubo di carico dell'acqua.



AVVERTENZA!

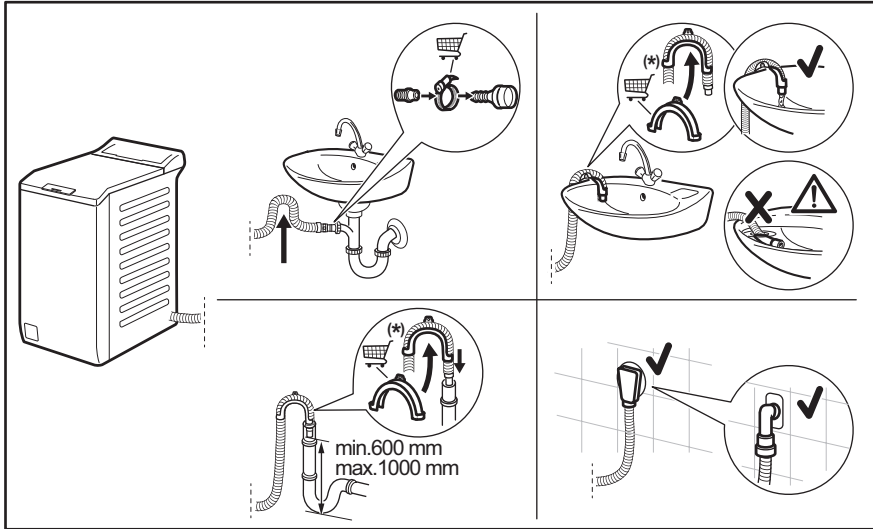
Per ridurre la forza laterale, mantenere una sezione rettilinea minima di 200 mm di tubo sotto il collegamento del rubinetto.

Alcuni modelli possono contenere un tubo di carico con dispositivo di blocco acqua. Evita le perdite d'acqua nel tubo a causa del suo naturale invecchiamento.

Il settore nella finestra indica questo guasto. In tal caso chiudere il rubinetto dell'acqua e contattare il Centro di Assistenza autorizzato per informazioni sulla sostituzione del tubo.

Soggetto a sostituzione delle parti di ricambio senza preavviso. Acquistare gli accessori da un fornitore autorizzato.

3.3 Scarico dell'acqua



Con riserva di modifiche.

Il tubo di scarico dovrebbe trovarsi a un'altezza non inferiore a 600 mm e non superiore a 1000 mm. È possibile prolungare il tubo di scarico fino a un massimo di 4000 mm. Contattare il Centro di Assistenza autorizzato per l'altro tubo di scarico e la prolunga.

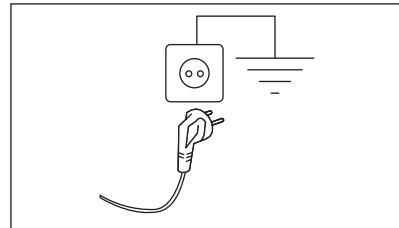
3.4 Collegamento elettrico

Al termine dell'installazione è possibile collegare la spina alla presa elettrica.

La targhetta di identificazione e il capitolo "Dati tecnici" indicano i valori elettrici necessari. Assicurarsi che siano compatibili con l'alimentazione di rete.

Verificare che l'impianto domestico possa sopportare il carico massimo richiesto, tenendo in considerazione anche le altre apparecchiature che possono essere utilizzate.

Collegare l'apparecchiatura a una presa elettrica con messa a terra.



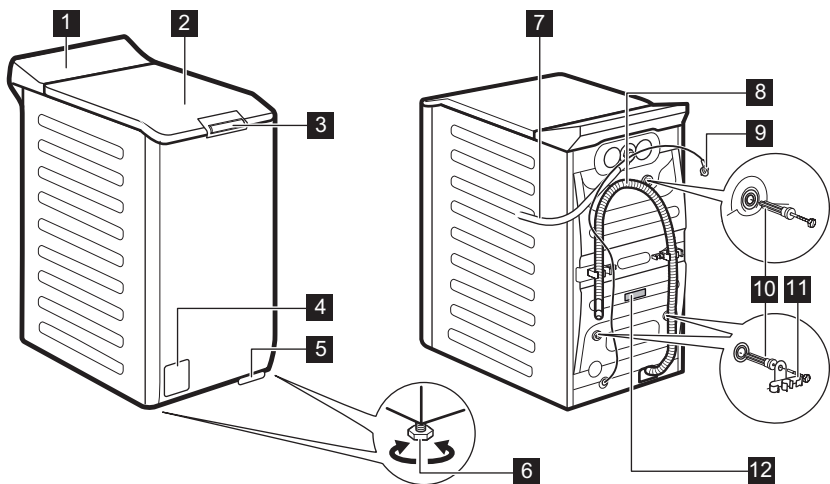
Il cavo di alimentazione deve essere facilmente accessibile dopo l'installazione dell'apparecchiatura.

Per qualsiasi intervento elettrico necessario per l'installazione di questa apparecchiatura, contattare il nostro Centro di Assistenza Autorizzato.

Il produttore declina qualsiasi responsabilità per danni o lesioni causati dal mancato rispetto delle suddette misure di sicurezza.

4. DESCRIZIONE DEL PRODOTTO

4.1 Panoramica dell'apparecchiatura

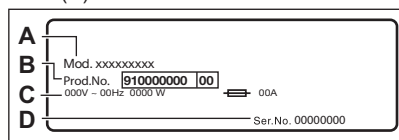


- 1** Pannello comandi
- 2** Coperchio
- 3** Maniglia a pressione coperchio
- 4** Filtro della pompa di scarico
- 5** Leva per spostare l'apparecchiatura
- 6** Per mettere in piano l'elettrodomestico
- 7** Tubo di carico

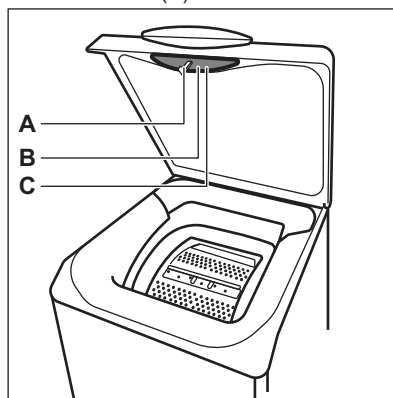
- 8** Tubo flessibile di scarico
- 9** Cavo di alimentazione
- 10** Bulloni per il trasporto
- 11** Supporto tubo
- 12** Targhetta dei dati

Informazioni per il prodotto di registro.

La **targhetta identificativa** riporta il nome del modello (**A**), il numero di prodotto (**B**), le classificazioni elettriche (**C**) e il numero di serie (**D**).



L'**etichetta delle informazioni** riporta il nome del modello (**A**), il numero di prodotto (**B**) e il numero di serie (**C**).



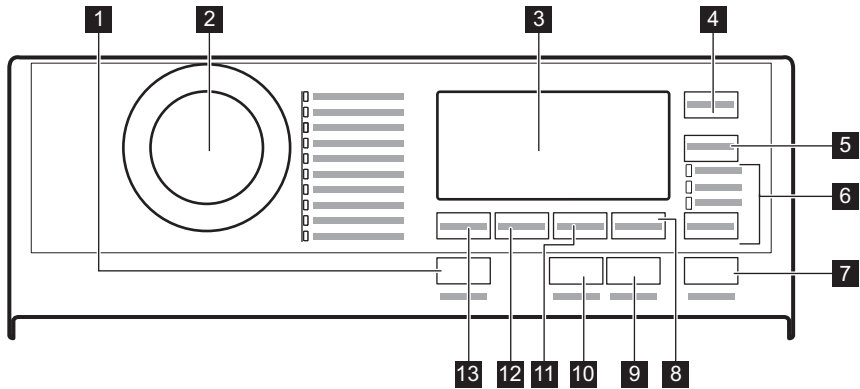
5. INFORMAZIONI TECNICHE

Dimensioni	Larghezza/Altezza/Profondità totale	39,7 cm /90,3 cm /59,9 cm
Collegamento elettrico	Tensione	230 V
	Potenza complessiva	2100 W
	Fusibile	10 A
	Frequenza	50 Hz
Livello di protezione dall'ingresso di particelle solide e umidità assicurato dal coperchio protettivo, tranne dove l'apparecchiatura a bassa tensione non ha una protezione contro l'umidità		IPX4
Pressione di alimentazione dell'acqua	Minimo	0,5 bar (0,05 MPa)
	Massimo	10 bar (1,0 MPa)
Alimentazione dell'acqua ¹⁾		Acqua fredda
Carico massimo	Cotone	7,0 kg

¹⁾ Collegare il tubo di carico dell'acqua a un rubinetto con 3/4" filettatura.

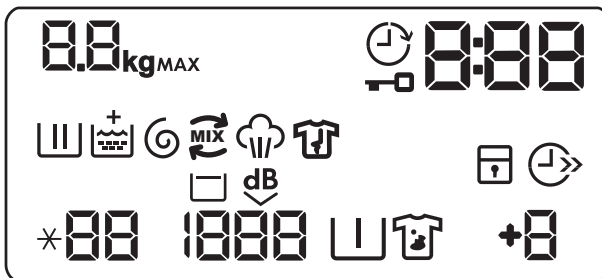
6. PANNELLO DEI COMANDI


6.1 Descrizione del pannello dei comandi



- | | |
|---|---|
| 1 On/Off premere il tasto | 7 Avvio/Pausa tasto a sfioramento |
| 2 Selettore dei programmi | 8 Extra Risciacquo tasto a sfioramento |
| 3 Display | 9 Anti-allergie tasto a sfioramento |
| 4 Partenza Ritardata tasto a sfioramento | 10 Vapore Finale tasto a sfioramento |
| 5 Risparmio Tempo tasto a sfioramento | 11 Macchie/Prelavaggio tasto a sfioramento |
| 6 Opzione tasto a sfioramento | |
| • Solo Risciacquo | 12 Centrifuga tasto a sfioramento |
| • Solo Centrifuga | 13 Temperatura tasto a sfioramento |
| • Scarico | |

6.2 Display





 Spia carico massimo. L'icona **kg** lampeggia durante la stima del carico di bucato (rimandiamo al paragrafo "Il rilevamento del carico PROSENSE").


MAX Spia massimo bucato. Lampeggia quando il carico del bucato supera il carico massimo dichiarato per il programma selezionato.


 Spia della partenza ritardata.


 Spia Oblò bloccato.


 La spia digitale può mostrare:

- Durata del programma (ad esempio **2:40**).
- Tempo di ritardo (ad esempio **30'** oppure **2h**).
- fine del Ciclo ().
- Codice di avvertenza (ad esempio: **E20**).
- Indicazione delle ore di esercizio totali dell'apparecchiatura. Fare riferimento alla sezione "Contatore delle ore di esercizio" nel paragrafo "Impostazioni" per ulteriori dettagli.

 Spia della fase di lavaggio: lampeggia durante il pre-lavaggio e durante la fase di lavaggio.


 Spia della fase di risciacquo: lampeggia durante la fase di risciacquo.

 Compare la spia  quando l'opzione Soft Plus è attivata.


 Indicatore di fase centrifuga e scarico. Lampeggia durante la fase di scarico e centrifuga.

 Indicatore PowerCare.

 Indicatore Fase vapore.

 Indicatore fase anti-piega. Per ulteriori dettagli leggere il paragrafo Vapore Finale.

 Spia Sicurezza bambino.

 Indicatore risparmio di tempo.

88 Indicatore della temperatura. L'indicatore *** - -** compare quando viene impostato un lavaggio a freddo.

1888 Spia della velocità di centrifuga.

 Indicatore No Cent. Finale.

 Spia Extra Silent.

 Indicatore di pre-lavaggio.




 Indicatore macchie.

 Indicatore Risciacqui extra.

7. TABELLA DEI PROGRAMMI

Programmi di lavaggio

Programma	Temperatura predefinita Gamma di temperatura	Velocità di centrifuga di riferimento Gamma velocità centrifuga	Carico massimo	Descrizione del programma
Eco 40-60 1)	- 2)	1300 giri/min 1300 - 400 giri/min	7,0 kg	Cotone bianco e colorato sintetico. Capi normalmente sporchi. Il consumo di energia si riduce e la durata del programma di lavaggio viene allungata, garantendo buoni risultati di lavaggio.

Programma	Temperatura predefinita Gamma di temperatura	Velocità di centrifuga di riferimento Gamma velocità centrifuga	Carico massimo	Descrizione del programma
Cotoni	40 °C 95 °C - A freddo	1300 giri/min 1300 - 400 giri/min	7,0 kg	Cotone bianco e colorato. Capi normalmente, molto e poco sporchi
Sintetici	30 °C 60 °C - A freddo	1200 giri/min 1200- 400 giri/min	3,0 kg	Capi in tessuti sintetici o misti. Capi normalmente sporchi.
Delicati	30 °C 40 °C - A freddo	1200 giri/min 1200 - 400 giri/min	2,0 kg	Tessuti delicati quali ad esempio acrilici, viscosa e tessuti misti che richiedono un lavaggio più delicato. Capi normalmente e poco sporchi.
Lana/Seta  	40 °C 40 °C - A freddo	1200 giri/min 1200- 400 giri/min	1,5 kg	Indumenti di lana lavabili a macchina, a mano e altri tessuti che riportano sull'etichetta il simbolo di "lavaggio a mano" ³⁾
Vapore 	-	-	1,0 kg	Capi di cotone, sintetici e misti. Un ciclo speciale a vapore senza lavaggio che può essere utilizzato per preparare il bucato asciutto per la stiratura o per rinfrescare i capi indossati una volta sola ⁴⁾ Questo programma riduce le pieghe e gli odori ⁵⁾ e rilassa le fibre. Al termine del programma, rimuovere rapidamente la biancheria dal cesto. Dopo un programma vapore, stirare diventa molto facile. Non usare detersivi. Se necessario, togliere le macchie lavando o usando smacchiatori localizzati. I programmi vapore non eseguono un ciclo di igienizzazione. Non impostare un programma Vapore con questi tipi di indumenti: <ul style="list-style-type: none"> • Articoli non adatti per l'asciugatrice. • Indumenti con l'etichetta "Solo lavaggio a secco".
PowerClean 59min	30 °C 60 °C-30 °C	1300 giri/min 1300 - 400 giri/min	3,0 kg	Articoli in cotone e colorati sintetici. Un programma di lavaggio completo che in soli 59 minuti lava il bucato con un livello di sporco normale e garantisce buone prestazioni di lavaggio in breve tempo.
20 min. - 3 kg	30 °C 40 °C - 30 °C	1200 giri/min 1200 - 400 giri/min	3,0 kg	Capi in cotone e sintetici leggermente sporchi o dopo essere stati indossati.

Programma	Temperatura predefinita Gamma di temperatura	Velocità di centrifuga di riferimento Gamma velocità centrifuga	Carico massimo	Descrizione del programma
-----------	---	--	----------------	---------------------------

Outdoor 

30 °C
40 °C - A
freddo

1200 giri/min
1200 - 400 giri/min

2,0 kg⁶⁾
1,0 kg⁷⁾





Non usare ammorbidente e fare in modo che non vi siano residui di ammorbidente nel cassetto del detersivo.



Non usare ammorbidente e fare in modo che non vi siano residui di ammorbidente nel cassetto del detersivo.

Asciugatura per indumenti per l'aria aperta, tecnici, sportivi, giacche impermeabili e traspiranti, giacca aderente dotata di interno in pile rimovibile o rivestimento isolante interno. Il carico di bucato consigliato è 2,0 kg. Questo programma può essere usato anche come ciclo di ripristino della funzione idro-repellente, appositamente realizzato per creare uno strato idrofobico sugli indumenti. Per eseguire il ciclo di impermeabilizzazione, procedere come indicato di seguito:

- Versare il detersivo nello scomparto .
- Versare uno speciale prodotto per il ripristino dell'impermeabilizzazione nello scomparto del cassetto per l'ammorbidente .
- Ridurre il carico del bucato a 1,0 kg.

Per migliorare ulteriormente la funzione di impermeabilizzazione, asciugare in asciugatrice impostando il programma di asciugatura Outdoor (ove disponibile e se l'etichetta nel consente l'asciugatura in asciugatrice).

Programma	Temperatura predefinita Gamma di temperatura	Velocità di centrifuga di riferimento Gamma velocità centrifuga	Carico massimo	Descrizione del programma
Piumoni	40 °C 60 °C - A freddo	800 giri/min 800 - 400 giri/min	2,0 kg	Singolo lenzuolo sintetico, indumenti imbottiti, piumini, giacche e indumenti simili.

1) Secondo il regolamento della Commissione UE 2019/2023 e il decreto ucraino 834/2023. Questo programma a 40 °C è in grado di pulire insieme nello stesso ciclo il bucato di cotone con un livello di sporco normale, dichiarato lavabile a 40 °C o a 60 °C.





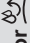
Per la temperatura raggiunta nella lavanderia, la durata del programma e altri dati, consultare il capitolo "Valori di consumo".

I programmi più efficienti in termini di consumo energetico sono in genere quelli che funzionano a temperature più basse e durano più a lungo.

- 2) La temperatura di questo programma non è visibile né indicata, viene impostata automaticamente.
- 3) Durante questo ciclo il cesto ruota lentamente per garantire un lavaggio delicato. Se sembra che il cesto non ruoti o non ruoti adeguatamente, non si tratta di un'anomalia.
- 4) Se si imposta un programma Vapore con bucato asciutto, il bucato può essere umido al termine del ciclo. Asciugare su filo gli indumenti per circa 10 minuti
- 5) Il programma Vapore non rimuove gli odori particolarmente intensi
- 6) Programma di lavaggio.
- 7) Programma di lavaggio e fase di impermeabilizzazione.

Compatibilità delle opzioni programma




Programma	Eco 40-60	Cotoni	Sintetici	Delicati	Lana/Seta	Vapore	PowerClean 59min	20 min. - 3 kg	Outdoor	Piumoni
OPZIONI										
Centrifuga	■	■	■	■	■	■	■	■	■	■
No Cent. Finale <input type="checkbox"/>	■	■	■	■	■	■	■	■	■	■
Extra silenzioso		■	■	■						
Macchie ¹⁾		■	■							
Prelavaggio		■	■							

OPZIONI	Programma Eco 40-60	Cotoni	Sintetici	Delicati	Lana/Seta 	Vapore 	PowerClean 59min	20 min. - 3 kg	Outdoor 	Piumoni
Extra Risciacquo		■	■	■			■		■	
Anti-allergie		■								
Risparmio Tempo ²⁾		■	■	■		■				
Solo Risciacquo		■	■	■	■		■	■	■	■
Solo Centrifuga		■	■	■	■		■	■	■	■
Scarico		■	■	■	■		■	■	■	■
Partenza Ritardata	■	■	■	■	■	■	■	■	■	■
Vapore Finale ¹⁾		■	■							
Soft Plus		■	■	■			■			■

1) Questa opzione non è utilizzabile con temperature inferiori a 40°C.

2) Se si imposta la durata più breve, consigliamo di ridurre le dimensioni del carico. È possibile caricare completamente l'apparecchiatura, ma i risultati del lavaggio potrebbero essere meno soddisfacenti.

Detergenti idonei per i programmi di lavaggio

Programma	Polvere universale ¹⁾	Liquido universale	Liquido per colorati	Delicati in lana	Speciale
Eco 40-60	▲	▲	▲	--	--
Cotoni	▲	▲	▲	--	--
Sintetici	▲	▲	▲	--	--
Delicati	--	--	--	▲	▲
Lana/Seta  	--	--	--	▲	▲
PowerClean 59min	--	▲	▲	--	--
20 min. - 3 kg	--	▲	▲	--	--
Outdoor 	--	--	--	▲	▲
Piumoni	--	--	--	▲	▲

1) A temperature superiori a 60 °C si consiglia l'uso di detersivo in polvere.

-- = Non consigliato ▲ = Consigliato

7.1 Woolmark Premium Wool Care - Verde



Il ciclo di lavaggio lana di questa apparecchiatura è stato testato e approvato dalla Woolmark Company per lavare indumenti di lana con etichetta riportante la dicitura "lavaggio a mano" a patto che i prodotti vengano lavati seguendo le istruzioni riportate sulle relative etichette e le indicazioni del produttore della lavabiancheria. M 1734

8. OPZIONI

8.1 Introduzione



Le opzioni/funzioni non sono selezionabili con tutti i programmi di lavaggio. Controllare la compatibilità fra opzioni/funzioni e i programmi di lavaggio nella "Tabella dei programmi". Un'opzione/funzione può escludere l'altra, in questo caso l'apparecchiatura non consente di impostare congiuntamente le opzioni/funzioni incompatibili. Assicurarsi che il display e i tasti a sfioramento siano sempre puliti e asciutti.

8.2 On/Off

Premendo questo tasto per alcuni secondi sarà possibile attivare o disattivare l'apparecchiatura. Quando l'apparecchiatura viene accesa o spenta, si sentono due suoni diversi.



Quando la funzione Stand-by disattiva automaticamente l'apparecchiatura per ridurre il consumo energetico, in alcuni casi potrebbe essere necessario attivare nuovamente l'apparecchiatura.



Il programma predefinito selezionato, a macchina accesa, è sempre il programma Eco 40-60.

Per ulteriori dettagli rimandiamo al paragrafo Stand-by nel capitolo Utilizzo quotidiano.

8.3 Anti-allergie

Impostare questa opzione con il programma capi Cotoni bianchi. Quando l'opzione è selezionata, non è possibile modificare né la temperatura né il tempo di ciclo. L'opzione Risparmio Tempo  ed Extra silenzioso  non sono disponibili.

L'indicatore corrispondente sopra al touch si illumina.

Questa opzione, grazie alla fase di lavaggio combinata con il vapore, rimuove oltre il 99,99% dei batteri e dei virus, mantenendo la temperatura al di sopra di 60 °C durante tutta la fase di lavaggio; con un'azione aggiuntiva sulle fibre grazie al vapore, una fase di risciacquo potenziato assicura una rimozione corretta dei residui di detersivo e dei microrganismi. Quest'opzione garantisce anche una riduzione adeguata delle particelle di pollini/allergeni.



Testato per *Staphylococcus aureus*, *Enterococcus faecium*, *Candida albicans*, *Pseudomonas aeruginosa* e il batteriofago MS2 nei test esterni eseguiti da Swisstat Testmaterialien AG nel 2021 (verbale di prova n. 202120117).

8.4 Risparmio Tempo

Con questa opzione è possibile ridurre la durata del programma.

- Se il bucato ha un livello di sporco normale o leggero, potrebbe essere consigliabile ridurre il programma di lavaggio. Toccare **una volta** questo tasto per ridurre la durata.
- In caso di un carico più piccolo, toccare **due volte** questo tasto per impostare un programma extra rapido.

Il display mostra la spia .



Questa opzione può anche essere usata per accorciare la durata del programma vapore.

8.5 Temperatura

Quando viene selezionato un programma di lavaggio, l'apparecchiatura propone automaticamente una temperatura predefinita.

Impostare questa opzione per modificare la temperatura predefinita.

La spia *- = impostazione della temperatura acqua fredda (l'apparecchiatura non scalda l'acqua).

8.6 Centrifuga

Quando viene impostato un programma, l'apparecchiatura seleziona in modo automatico la velocità di centrifuga massima.

Toccare ripetutamente questo tasto per:

- **Ridurre la velocità di centrifuga.**



Il display mostra solo le velocità di centrifuga disponibili per il programma impostato.


- **Attivare la funzione No cent. finale.**
Si esclude lo scarico dell'acqua dell'ultimo risciacquo in modo da non sgualcire i tessuti. Il programma di lavaggio si conclude con acqua nel cesto, e la fase di centrifuga finale non viene eseguita.

Il display mostra la spia .

Il coperchio resta bloccato. Il cesto ruota regolarmente per ridurre le pieghe. Prima di aprire il coperchio si deve scaricare l'acqua.

Premere il tasto Avvio/Pausa: l'apparecchiatura esegue la fase di centrifuga e scarica l'acqua.

- **Attivare l'opzione Extra Silent.**
Tutte le fasi di centrifuga (centrifuga intermedia e centrifuga finale) vengono eliminate e il programma si conclude con l'acqua nel cesto. In questo modo vengono ridotte le pieghe. Dato che il programma è molto silenzioso, è adatto per essere usato di notte quando l'energia elettrica costa meno. In alcuni programmi, i risciacqui saranno eseguiti con una maggiore quantità di acqua.

Il display mostra la spia ^{dB} .

Il coperchio resta bloccato. Il cesto ruota regolarmente per ridurre le pieghe. Prima di aprire il coperchio si deve scaricare l'acqua.

Toccare il tasto Avvio/Pausa: l'apparecchiatura esegue solo la fase di scarico.





L'apparecchiatura svuota l'acqua automaticamente dopo circa 18 ore.

8.7 Macchie/Prelavaggio

Premere ripetutamente questo tasto per attivare una delle due opzioni.

La spia rilevante compare sul display.

- **Macchie** 
Selezionare questa opzione per aggiungere una fase anti-macchia su un programma per trattare il bucato sporco o macchiato col prodotto per rimuovere le macchie. Versare il prodotto per rimuovere le macchie nello scomparto . Il prodotto per rimuovere le macchie verrà aggiunto nella fase adeguata del programma di lavaggio.



Questa opzione aumenta la durata del programma e non è disponibile con temperature inferiori a 40 °C.

- **Prelavaggio** 

Usare questa funzione per aggiungere una fase di prelavaggio a 30°C prima di quella di lavaggio.

Questa opzione è consigliata per bucato molto sporco, in particolare se contiene sabbia, polvere, fango e altre componenti solide.



Questa opzione può aumentare la durata del programma.

8.8 Extra Risciacquo

Con questa opzione sarà possibile aggiungere fino a 3 risciacqui a seconda dei programmi di lavaggio selezionati.

Utile per le persone allergiche ai detersivi e nelle zone in cui l'acqua è dolce.

L'indicatore mostra il numero di risciacqui selezionati.

Questa opzione aumenta la durata del programma.



Se Extra Risciacquo è impostato come opzione predefinita e si seleziona un programma di lavaggio compatibile, sul display compare . In questo caso, premendo il tasto Extra Risciacquo, sarà possibile aggiungere un solo risciacquo.

8.9 Tasto salto fase Opzione

Premendo questo tasto è possibile impostare:

- opzione Solo Risciacquo. L'apparecchiatura esegue solo la fase di risciacquo, centrifuga e scarico del programma selezionato.
- opzione Solo Centrifuga. L'apparecchiatura esegue solo la fase di centrifuga del programma di lavaggio selezionato.
- opzione Scarico. L'apparecchiatura esegue solo la fase di scarico del programma di lavaggio selezionato.



Al quarto tocco l'apparecchiatura propone di nuovo l'impostazione predefinita del programma di lavaggio.

8.10 Vapore Finale

Questa opzione aggiunge una fase vapore seguita da una rapida fase anti-pieghe al termine del programma di lavaggio. La fase vapore riduce le pieghe e facilita la fase di stiro degli indumenti.

La spia lampeggia sul display durante la fase vapore.

Il cesto esegue movimenti uniformi per circa 30 minuti. La durata della fase vapore cambia in base alla selezione. Quando si imposta l'opzione Vapore Finale , il programma termina con una fase anti piega durante la quale il cesto viene fatto ruotare di tanto in tanto per evitare la formazione di pieghe. Il display mostra che la spia è accesa in modo fisso e la spia inizia a lampeggiare.

Anche il pulsante Avvio/Pausa è acceso. Al termine della fase anti piega il cesto si ferma definitivamente, la spia si spegne, la porta si sblocca. In qualsiasi momento l'utente può interrompere la fase anti piega:

- premendo il tasto On/Off per alcuni secondi per attivare o disattivare l'apparecchiatura;
- ruotando la manopola del selettore in un'altra posizione.



Un carico piccolo aiuta a raggiungere risultati migliori.

8.11 Partenza Ritardata

Con questa opzione sarà possibile ritardare l'avvio di un programma a un momento più comodo.

Toccare ripetutamente il tasto per impostare il ritardo necessario. Il tempo aumenta di 30 minuti fino a 90 minuti e da 2 ore a 20 ore.

Dopo aver toccato il tasto Avvio/Pausa, sul display compare l'indicatore e il tempo di ritardo selezionato, quindi l'apparecchiatura inizia il conto alla rovescia.

8.12 Avvio/Pausa

Toccare il tasto Avvio/Pausa per avviare, mettere in pausa l'apparecchiatura o interrompere un programma in funzione.

9. IMPOSTAZIONI

9.1 Segnali acustici

Per disattivare i segnali acustici quando il programma è completato, premere contemporaneamente Anti-allergie e Extra Risciacquo per circa 3 secondi.



I segnali acustici continuano a funzionare quando l'apparecchiatura presenta un guasto.

9.2 Sicurezza bambino

Questa opzione consente di evitare che i bambini possano giocare con il pannello dei comandi.

- Per **attivare/disattivare** questa opzione, toccare i tasti Macchie/Prelavaggio e Extra Risciacquo contemporaneamente fino a che la spia **non si accende/spegne** sul display.

Attivazione dell'opzione:

- Dopo che viene sfiorato il tasto Avvio/Pausa: tutti i tasti e il selettore dei programmi sono disattivati (eccetto il tasto On/Off).
- Prima che venga sfiorato il tasto Avvio/Pausa: non è possibile avviare l'apparecchiatura.

L'apparecchiatura mantiene la selezione di questa opzione dopo lo spegnimento.

9.3 Permanente Soft Plus

Impostare l'opzione Soft Plus per ottimizzare la distribuzione di ammorbidente e migliorare la morbidezza del tessuto.

Consigliamo di usare l'ammorbidente.



Questa opzione aumenta leggermente la durata del programma.

Per **attivare/disattivare** questa opzione, toccare i tasti Temperatura e Centrifuga contemporaneamente fin quando la spia **+** **non si accende/spegne** al di sopra della spia .

9.4 Extra Risciacquo permanente

Con questa opzione è possibile eseguire un risciacquo extra quando viene impostato un programma che lo consente.

- Per **attivare/disattivare** questa opzione, premere contemporaneamente Opzione e Extra Risciacquo finché la spia **si accende/spegne**. Questa opzione aggiunge due risciacqui e sul display compare **+2**.

9.5 Contatore delle ore di esercizio

È possibile visualizzare il tempo totale di funzionamento dell'apparecchiatura in ore, a partire dalla prima accensione. Questo valore conterà il tempo di funzionamento dei cicli (non include pause e tempo di partenza ritardata). Per visualizzare questo valore, procedere come segue:

1. Accendere l'apparecchiatura premendo il tasto On/Off.
2. Ruotare la manopola dei programmi sul programma Eco 40-60 (1a posizione in senso orario).
3. Tenere premuti i tasti Anti-allergie e Extra Risciacquo per alcuni secondi (entro 10 secondi dall'accensione. Dopo questi 10 secondi la combinazione di tasti attiva e disattiva i segnali acustici).
4. Dopo 3 secondi sul display vengono visualizzate le ore totali di funzionamento dell'apparecchiatura: ad es. 1276 ore, il display mostra il testo Hr per 2 secondi, 12 (migliaia e centinaia) per 2 secondi e 76 (decine e unità).



Se la procedura non funziona (a causa di timeout, posizione errata del selettore programmi o combinazione di tasti errata), spegnere l'apparecchiatura e ripetere la sequenza dall'inizio.

9.6 Reset Imp. di Fabbrica

Questa funzione consente di ripristinare le opzioni di fabbrica. Per **attivare** quest'opzione, attenersi alla procedura seguente:

1. Accendere l'apparecchiatura premendo il tasto On/Off.
2. Ruotare la manopola dei programmi sul programma Sintetici (3a posizione in senso orario).

3. Tenere premuti i tasti Anti-allergie e Extra Risciacquo per alcuni secondi (entro 10 secondi dall'accensione. Dopo questi 10 secondi la combinazione di tasti attiva e disattiva i segnali acustici).
4. Il display visualizzerà — — per circa 5 secondi.



Se la procedura non funziona (a causa di timeout, posizione errata del selettore programmi o combinazione di tasti errata), spegnere l'apparecchiatura e ripetere la sequenza dall'inizio.

10. USO QUOTIDIANO

AVVERTENZA!

Fare riferimento ai capitoli sulla sicurezza.

10.1 Attivazione dell'apparecchiatura

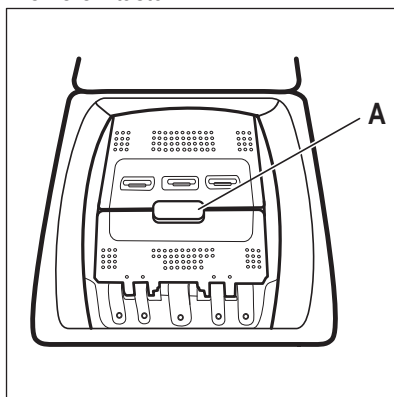
1. Inserire la spina nella presa.
2. Aprire il rubinetto dell'acqua.
3. Premere il tasto On/Off per accendere l'apparecchiatura.

Si sente un breve segnale acustico.

10.2 Caricamento della biancheria

1. Aprire il coperchio dell'apparecchiatura.

2. Premere il tasto **A**.



Il cestello si apre automaticamente.

3. Mettere il bucato nel cestello, un capo alla volta.
4. Scuotere i capi prima di introdurli nell'apparecchiatura.
5. Chiudere il cestello e il coperchio.

⚠ ATTENZIONE!

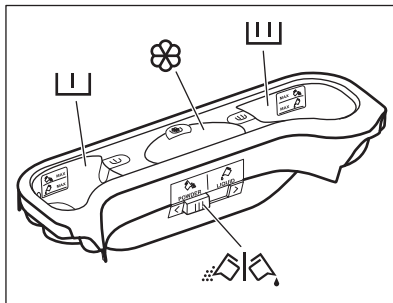
- Assicurarsi di non mettere troppa biancheria nel cesto.
- Assicurarsi che non rimanga alcuna biancheria tra la guarnizione e l'apparecchiatura e che il cestello sia chiuso correttamente.
- Lavare le macchie grasse e molto oleose usare dei profumi potrebbe danneggiare le parti in gomma dell'apparecchiatura.

10.3 Scomparti del detersivo. Uso di detersivi e additivi

1. Misurare i detersivi indicati e l'ammorbidente.
2. Versare il detersivo e l'ammorbidente nelle rispettive vaschette pulite.



Attenersi sempre alle istruzioni riportate sulle confezioni dei detersivi.



Vaschetta del detersivo per la fase di prelavaggio o ammollo.
I segni MAX indicano i livelli massimi di detersivo (in polvere o liquido).
Quando viene impostato un programma con una macchia, aggiungere detersivo (in polvere o liquido).



Vaschetta del detersivo per la fase di lavaggio.
I segni MAX indicano i livelli massimi di detersivo (in polvere o liquido).

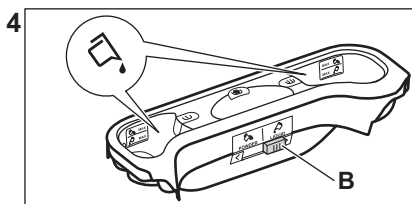
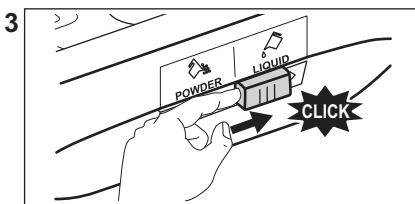
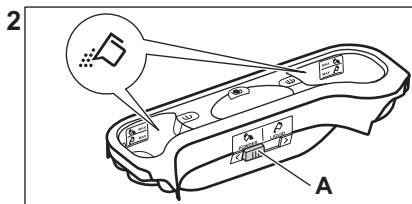
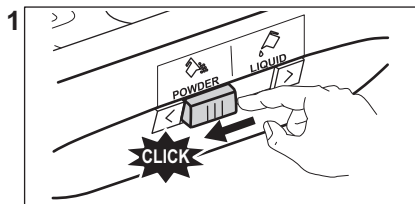


Scomparto degli additivi liquidi (ammorbidente, amido).
Il segno **M** indica il livello massimo di additivi liquidi.



Inserto per detersivo liquido o in polvere.

10.4 Detersivo liquido o in polvere



- Posizione **A** per il detersivo in polvere (impostazione di fabbrica).
- Posizione **B** per il detersivo liquido.



Quando si usa il detersivo liquido:

- Non utilizzare detersivi in gel o densi.
- Non versare più liquido del livello massimo.
- Non impostare la funzione di partenza ritardata.

10.5 Impostazione di un programma

1. Ruotare il selettore dei programmi. La spia del programma corrispondente si accende.

La spia del tasto Avvio/Pausa lampeggia ed è di colore rosso.

Il display mostra la temperatura predefinita, la velocità di centrifuga e le barre indicatrici vuote relative alle funzioni disponibili.

2. Per modificare la temperatura e/o la velocità di centrifuga, premere i relativi tasti.
3. Impostare le funzioni disponibili.


10.6 Ulteriori informazioni sull'uso quotidiano

ProSense System Rilevamento del carico

Il ProSense regola automaticamente la durata del programma per il bucato presente nel cesto in modo da ottenere i migliori risultati di lavaggio nel minor tempo possibile. Al termine del rilevamento del carico, **in caso di sovraccarico del cesto**, l'indicatore

MAX lampeggia sul display. È possibile mettere in pausa l'apparecchiatura e rimuovere gli indumenti in eccesso. In caso contrario, il programma di lavaggio inizierà comunque.

Impostazione di un programma

Ruotare la manopola dei programmi. La spia del programma si accende. Il display mostra la temperatura predefinita, la velocità della centrifuga e le funzioni disponibili. Premere il pulsante Avvio/Pausa per avviare il programma. Il coperchio è bloccato e il display mostra la spia .

Avvio di un programma con partenza ritardata

1. Premere ripetutamente il tasto Partenza Ritardata finché il display non mostra il ritardo desiderato.

2. Premere il tasto Avvio/Pausa. La porta dell'apparecchiatura si blocca e inizia il timer della partenza ritardata. Il programma si avvia automaticamente al termine del timer.

Interruzione di un programma e modifica delle opzioni.

1. Quando il programma è in funzione sarà possibile modificare solo alcune opzioni. Premere il tasto Avvio/Pausa.


2. Modificare l'opzione. Le informazioni fornite nel display variano di conseguenza

3. Toccare nuovamente Avvio/Pausa. Il programma di lavaggio prosegue.

Cancellazione di un programma in corso

- Premere il tasto On/Off per annullare il programma e disattivare l'apparecchiatura. Premere nuovamente per attivare l'apparecchiatura.


Apertura del coperchio


Se la temperatura e il livello dell'acqua nel cesto sono troppo alti, la spia  resta accesa e non è possibile aprire il coperchio.

Per aprire il coperchio

- Premere il tasto On/Off.
- Attendere alcuni minuti, quindi aprire delicatamente il coperchio. Ora è possibile aggiungere o rimuovere gli elementi.
- Chiudere il coperchio e premere il tasto Avvio/Pausa per continuare il programma di lavaggio.

Drenaggio dell'acqua dopo la fine del ciclo

Al termine del programma di lavaggio c'è dell'acqua nel cesto. Il cesto ruota a intervalli regolari per non sgualcire i tessuti. La spia di blocco del coperchio  è accesa. Prima di aprire il coperchio è necessario scaricare l'acqua:

- Premere il tasto Centrifuga per ridurre la velocità di centrifuga proposta dall'apparecchiatura
- Premere Avvio/Pausa
- Al termine del programma, una volta spenta la spia di oblò bloccato , è possibile aprire lo sportello e il coperchio.

- Premere On/Off per disattivare l'apparecchiatura.

Funzione Stand-by

La funzione Stand-by disattiva automaticamente l'apparecchiatura per ridurre il consumo di energia.

Luce cesto

Quando si apre il coperchio la luce del cesto si accende.

Se la luce non si accende, premere il tasto On/Off.

11. CURA E PULIZIA

AVVERTENZA!

Fare riferimento ai capitoli sulla sicurezza.

11.1 Programma di pulizia periodica

La pulizia periodica aiuta a prolungare la durata dell'apparecchiatura.

Dopo ogni ciclo tenere il coperchio e lo sportello del cestello socchiusi per far circolare l'aria e asciugare l'umidità all'interno dell'apparecchiatura. In questo modo si eviteranno muffe e odori.

Se l'apparecchiatura non viene utilizzata per un lungo periodo di tempo, chiudere il rubinetto dell'acqua e scollegarla dalla spina.

Programma indicativo di pulizia periodica:

Decalcificazione	Due volte l'anno
Lavaggio di manutenzione	Una volta al mese
Pulizia della guarnizione del coperchio	Ogni due mesi
Pulizia del cesto	Ogni due mesi
Luce del cestello	Due volte l'anno
Pulizia del cassetto del detersivo	Ogni due mesi
Pulizia del filtro della pompa di scarico	Due volte l'anno
Pulizia del tubo di carico e del filtro della valvola	Due volte l'anno

I paragrafi seguenti spiegano come si deve pulire ogni parte.

11.2 Rimuovere gli oggetti estranei



Prima di avviare il ciclo, assicurarsi che tutte le tasche siano vuote e le parti sciolte siano legate.

Rimuovere eventuali oggetti estranei (come clip di metallo, bottoni, monete, ecc.) che si possono trovare nei filtri e nel tamburo. Fare riferimento ai paragrafi "Pulizia del cestello", "Pulizia della pompa di scarico" e "Pulizia del tubo di carico e del filtro della valvola". Prestare attenzione alle tende. Rimuovere i ganci e mettere le tende in un sacchetto di lavaggio o nelle federe. Se necessario, contattare il Centro di Assistenza Autorizzato.

11.3 Pulizia esterna

Pulire l'apparecchiatura esclusivamente con acqua tiepida saponata. Asciugare perfettamente tutte le superfici. Non utilizzare spugne abrasive o materiale abrasivo.

ATTENZIONE!

Non utilizzare alcol, solventi o prodotti chimici.

ATTENZIONE!

Non pulire le superfici metalliche con detergenti a base di cloro.

11.4 Decalcificazione



Se la durezza dell'acqua nella zona è alta o medio alta, si consiglia di utilizzare un decalcificante per le lavatrici.

Esaminare a intervalli regolari il cesto al fine di controllare la presenza di calcare.

I detersivi normalmente disponibili in commercio contengono già addolcitori, ma consigliamo di eseguire di tanto in tanto un ciclo col cesto vuoto e un prodotto decalcificante.



Attenersi sempre alle istruzioni riportate sulle confezioni dei prodotti.

11.5 Pulizia di mantenimento

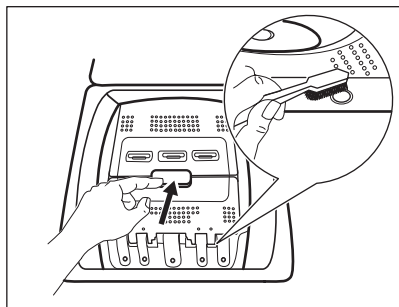
Con i programmi a bassa temperatura è possibile che parte del detersivo resti nel cesto. Eseguire un lavaggio di manutenzione a intervalli regolari. Per farlo:

- Togliere tutta la biancheria dal cesto.
- Selezionare il programma cotone con la temperatura più alta con una piccola quantità di detersivo.

11.6 Guarnizione coperchio

Controllare regolarmente la guarnizione e rimuovere tutti gli oggetti presenti nella parte interna. Pulirla se necessario con un detergente in crema a base di ammoniaca senza graffiare la superficie della guarnizione.

1.



11.9 Pulizia del contenitore del detersivo

Per evitare possibili depositi di detersivo secco, oppure ostruzioni di ammorbidente e/o



Osservare le istruzioni riportate sulle confezioni dei prodotti.

11.7 Pulizia del cesto

Controllare regolarmente il cesto per evitare la formazione di ruggine.

Per una pulizia completa:

1. Pulire il cesto con prodotti adatti all'acciaio inossidabile.



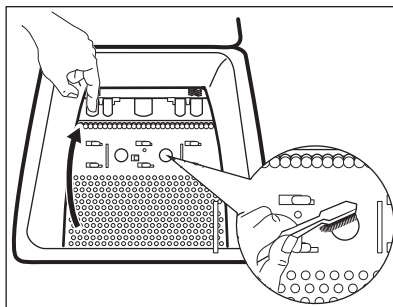
Attenersi sempre alle istruzioni riportate sulle confezioni dei prodotti.

2. Eseguire un programma breve per cotone ad alta temperatura o utilizzare se è disponibile un programma Pulizia. È possibile aggiungere un detersivo speciale dedicato alla pulizia del cestello per eliminare eventuali residui rimasti.

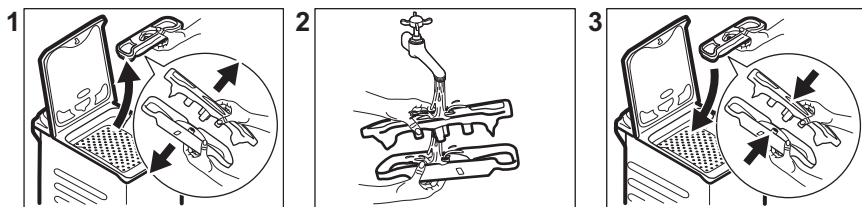
11.8 Pulizia della luce del cesto e del diffusore

Esaminare periodicamente la luce del cesto e il diffusore per evitare depositi di calcare.

2.



formazione di muffa nell'erogatore del detersivo, ogni due mesi eseguire la procedura di pulizia seguente come spiegato negli schemi seguenti:

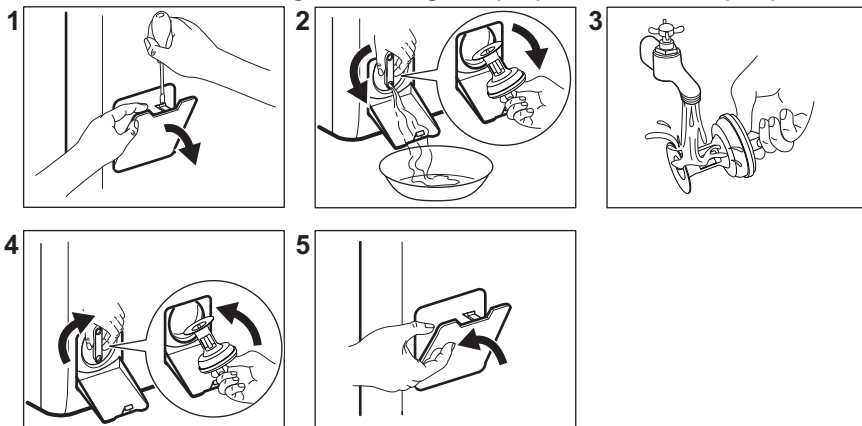


11.10 Pulizia del filtro della pompa di scarico

Controllare a intervalli regolari il filtro della pompa di scarico e verificare che sia pulito.

- Scollegare la spina di alimentazione dalla presa di corrente.
 - Non pulire la pompa se l'acqua presente nell'apparecchiatura è calda. Attendere che l'acqua si raffreddi.
 - Non rimuovere il filtro quando l'apparecchiatura è in funzione.
 - Svitare lentamente e con attenzione il filtro fino a quando l'acqua non smette di fuoriuscire. Dopo aver scaricato l'acqua, il filtro può essere svitato completamente.
- Pulire la pompa di scarico se:**
- L'apparecchiatura non scarica l'acqua.
 - Il cesto non gira.
 - L'apparecchiatura emette un rumore insolito a causa dell'ostruzione della pompa di scarico.
 - Sul display compare il codice di allarme **E20**

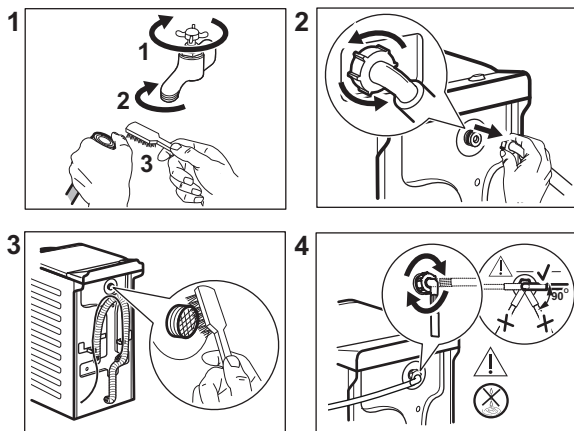
Procedere come descritto negli schemi seguenti per pulire il filtro della pompa:



Tenere sempre a portata di mano uno straccio per asciugare l'acqua che potrebbe fuoriuscire quando si toglie il filtro.

11.11 Pulizia del tubo di carico e del filtro della valvola

Consigliamo di pulire i due filtri sul tubo di ingresso e la valvola due volte all'anno per rimuovere eventuali depositi accumulatisi nel corso del tempo. Procedere come descritto negli schemi seguenti per pulire i filtri:



11.12 Scarico di emergenza

Qualora l'apparecchiatura non scarichi l'acqua, eseguire la stessa procedura descritta nel paragrafo "Pulizia del filtro della pompa di scarico". Se necessario, pulire la pompa.

Quando si scarica l'acqua utilizzando la procedura di scarico di emergenza, è necessario attivare di nuovo il sistema di scarico:

1. Versare 2 litri di acqua nella vaschetta del lavaggio principale del contenitore del detersivo.
2. Avviare il programma per scaricare l'acqua.

11.13 Precauzioni antigelo

Se si installa l'apparecchiatura in un luogo in cui la temperatura può raggiungere valori intorno agli 0°C oppure scendere al di sotto di

0°C, togliere l'acqua residua dal tubo di carico dell'acqua e dalla pompa di scarico.

1. Scollegare la spina dalla presa di corrente.
2. Chiudere il rubinetto dell'acqua.
3. Sistemare le due estremità del tubo di carico in un contenitore e lasciare che l'acqua fluisca fuori dal tubo.
4. Svuotare la pompa di scarico. Fare riferimento alla procedura per lo scarico di emergenza.
5. Quando la pompa di scarico è vuota, rimontare il tubo di carico.

AVVERTENZA!

Accertarsi che la temperatura sia superiore a 0°C prima di utilizzare nuovamente l'apparecchiatura. Il produttore declina ogni responsabilità per danni causati da basse temperature.

12. VALORI DI CONSUMO

12.1 Commento



Il codice QR sull'etichetta energetica fornita con l'apparecchiatura riporta un link web alle informazioni correlate al funzionamento di questa apparecchiatura nella banca dati EPREL dell'UE. Conservare l'etichetta energetica come riferimento insieme al manuale d'uso e a tutti gli altri documenti forniti con questa apparecchiatura.

È possibile trovare le stesse informazioni anche in EPREL utilizzando il link <https://eprel.ec.europa.eu> e il nome del modello e il numero di prodotto che si trovano sulla targhetta dell'apparecchiatura.



I valori e la durata del programma possono variare a seconda delle diverse condizioni (ad es. temperatura ambiente, temperatura e pressione dell'acqua, dimensione del carico e tipo di biancheria, tensione di alimentazione) e anche se si modifica l'impostazione predefinita di un programma.

12.2 Secondo il Regolamento della Commissione UE 2019/2023 e tutti i nuovi standard applicabili nei mercati cooperanti (*)

Programma Eco 40-60	kg	kWh	Litri	hh:mm	% 1)	°C	giri/min ²⁾
Pieno carico	7,0	0.795	52.0	3:25	53.00	41	1251
Mezzo carico	3,5	0.235	43.0	2:41	53.00	24	1251
1/4 di carico	2,0	0.160	35.0	2:41	55.00	22	1251

1) Umidità residua alla fine della fase di centrifuga. Maggiore è la velocità di centrifuga, maggiore è il rumore e minore è l'umidità residua.

2) Velocità massima di centrifugazione.

12.3 Programmi comuni



Questi valori sono solo indicativi.

Programma	kg	kWh	Litri	hh:mm	% 1)	°C	giri/min ²⁾
Cotoni ³⁾ 95 °C	7,0	2.45	85.0	4:05	53.00	85	1300
Cotoni 60 °C	7,0	1.70	80.0	3:45	53.00	55	1300

Programma	kg	kWh	Litri	hh:mm	% 1)	°C	giri/ min ²)
Cotoni ⁴⁾ 20 °C	7,0	0.30	80.0	2:55	53.00	20	1300
Sintetici 40 °C	3,0	0.55	55.0	2:15	35.00	40	1200
Delicati ⁵⁾ 30 °C	2,0	0.30	50.0	1:00	35.00	30	1200
Lana/Seta 30 °C	1,5	0.20	45.0	1:05	30.00	30	1200

(*) Regolamenti UK in materia di progettazione ecosostenibile per i Prodotti relativi all'Energia e per le Informazioni sull'energia; decreto ucraino 834/2023; AS/NZS2040 e AS/NZS6400
Le temperature e i carichi sono impostati automaticamente e potrebbero non essere visibili per tutti i modelli.

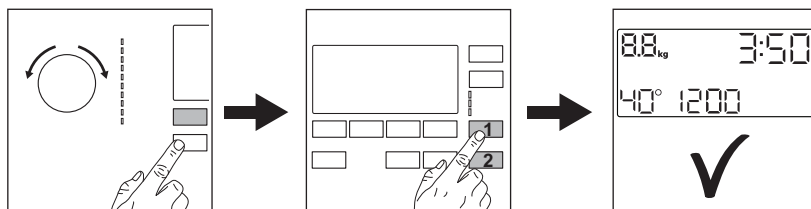
- 1) Umidità residua alla fine della fase di centrifuga. Maggiore è la velocità di centrifuga, maggiore è il rumore e minore è l'umidità residua.
- 2) Indicatore di riferimento della velocità di centrifuga.
- 3) Adatto per il lavaggio di tessuti molto sporchi.
- 4) Adatta per lavare cotone, tessuti sintetici e misti poco sporchi.
- 5) Svolge anche un ciclo di lavaggio rapido per il bucato leggermente sporco.

Spento (W)	Stand-by (W)	Partenza ritardata (W)
0,50	0,50	4,00

La modalità Spento/Standby dura al massimo 15 minuti.

13. GUIDA RAPIDA

13.1 Uso quotidiano



Collegare la spina alla presa di corrente.
Aprire il rubinetto dell'acqua.
Caricare la biancheria.
Versare il detersivo e altri prodotti nello scomparto adeguato del contenitore del detersivo.

1. Premere il tasto **On/Off** per attivare l'apparecchiatura. Ruotare il selettore dei programmi sul programma desiderato.
2. Impostare le opzioni desiderate (1) per mezzo dei pulsanti touch corrispondenti.

Per avviare il programma, sfiorare il pulsante **Avvio/Pausa** (2).

3. Si avvia l'apparecchiatura. Al termine del programma, rimuovere il bucato.

Premere il tasto **On/Off** per disattivare l'apparecchiatura.

13.2 Cura e pulizia

Il programma di pulizia periodica aiuta a prolungare la durata dell'apparecchiatura.

Dopo ogni ciclo tenere il coperchio leggermente socchiuso per far circolare l'aria e asciugare l'umidità all'interno dell'apparecchiatura. In questo modo si eviterà la formazione di muffe e odori.

Se l'apparecchiatura non viene utilizzata per un lungo periodo di tempo, chiudere il rubinetto dell'acqua e scollegarla dalla spina.

Decalcificazione	Due volte l'anno
Lavaggio di manutenzione	Una volta al mese
Pulizia della guarnizione del coperchio	Ogni due mesi
Pulizia del cesto	Ogni due mesi

Luce del cestello	Due volte l'anno
Pulizia del cassetto del detersivo	Ogni due mesi
Pulizia del filtro della pompa di scarico	Due volte l'anno
Pulizia del tubo di carico e del filtro della valvola	Due volte l'anno

Tenere pulite le parti in plastica, specialmente vicino all'area del cassetto del detersivo, rimuovere le fuoriuscite in eccesso.

I paragrafi seguenti spiegano come si devono pulire alcune parti.

Rimuovere gli oggetti estranei

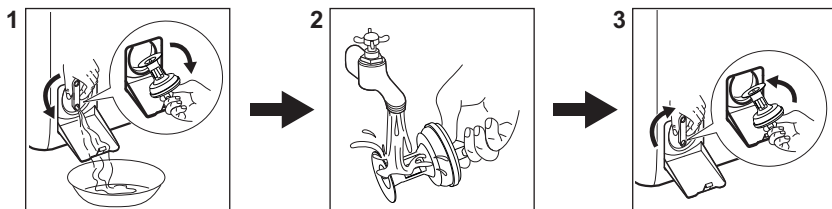


Prima di avviare il ciclo, assicurarsi che tutte le tasche siano vuote e le parti sciolte siano legate.

Rimuovere eventuali oggetti estranei (come clip di metallo, bottoni, monete, ecc.) che si possono trovare nei filtri e nel tamburo. Se necessario, contattare il Centro di Assistenza Autorizzato.




Pulizia del filtro della pompa di scarico

Pulire il filtro a intervalli regolati, e in particolar modo se il codice allarme **E20** viene visualizzato sul display.



13.3 Programmi

Programmi	Carico	Descrizione del prodotto
Eco 40-60 1)	7,0 kg	Cotoni bianchi e colorati. Capi normalmente sporchi.
Cotoni	7,0 kg	Cotone bianco e colorato.

Programmi	Carico	Descrizione del prodotto
Sintetici	3,0 kg	Capi in tessuti sintetici o misti.
Delicati	2,0 kg	Tessuti delicati quali capi acrilici, in viscosa e poliestere.
 Lana/Seta	1,5 kg	Lana lavabile a macchina, lana lavabile a mano e indumenti delicati.
 Vapore	1,0 kg	Programma vapore per capi in cotone, sintetici e delicati.
PowerClean 59min	3,0 kg	Articoli in cotone e colorati sintetici. Un programma di lavaggio completo che in soli 59 minuti lava il bucato con un livello di sporco normale e garantisce buone prestazioni di lavaggio in breve tempo.
20 min. - 3 kg	3,0 kg	Capi in cotone e sintetici leggermente sporchi o indossati una volta.
 Outdoor	2,0 kg ²⁾ 1,0 kg ³⁾	Indumenti sportivi moderni per attività all'aperto.
Piumoni	2,0 kg	Coperte sintetiche o imbottite con piuma e piumino, indumenti imbottiti, piumini.

1) Secondo il Regolamento UE 2019/2023 della Commissione e tutte le nuove norme di accompagnamento nei mercati cooperanti: Ecodesign del Regno Unito per i prodotti legati all'energia e regolamenti sulle informazioni energetiche, decreto ucraino 834/2023, AS/NZS2040 e AS/NZS6400. Questo programma a 40 °C è in grado di pulire insieme nello stesso ciclo il bucato di cotone con un livello di sporco normale, dichiarato lavabile a 40 °C o a 60 °C. La temperatura non è indicata né visibile, è impostata automaticamente.



Per la temperatura raggiunta nella lavanderia, la durata del programma e altri dati, consultare il capitolo "Valori di consumo".
I programmi più efficienti in termini di consumo energetico sono in genere quelli che funzionano a temperature più basse e durano più a lungo.




- 2) Programma di lavaggio.
3) Programma di lavaggio e fase di impermeabilizzazione.

Caricando l'apparecchiatura alla **capacità massima indicata per ogni programma** è

possibile ridurre il consumo di energia e di acqua.

Detergenti idonei per i programmi di lavaggio

Programma	Polvere uni-versale ¹⁾	Liquido uni-versale	Liquido per colorati	Delicati in lana	Speciale
Eco 40-60	▲	▲	▲	--	--
Cotoni	▲	▲	▲	--	--
Sintetici	▲	▲	▲	--	--

Programma	Polvere uni- versale ¹⁾	Liquido uni- versale	Liquido per colorati	Delicati in lana	Speciale
Delicati	--	--	--	▲	▲
Lana/Seta  	--	--	--	▲	▲
PowerClean 59min	--	▲	▲	--	--
20 min. - 3 kg	--	▲	▲	--	--
Outdoor 	--	--	--	▲	▲
Piumoni	--	--	--	▲	▲

1) A temperature superiori a 60 °C si consiglia l'uso di detersivo in polvere.

-- = Non consigliato ▲ = Consigliato

13.4 Tipo e quantità di detersivo.

- Usare solo detersivi e altri additivi adatti ai lavaggi in lavabiancheria: Per prima cosa, attenersi a queste regole generiche:
 - detergenti in polvere (anche pastiglie e detersivi monodose) per tutti i tipi di tessuto, esclusi quelli delicati. Optare per i detersivi in polvere che contengono candeggina per i bianchi e per l'igienizzazione del bucato,
 - detersivo liquido (anche detersivi monodose), preferibilmente per programmi di lavaggio a bassa temperatura (60 °C max.), per tutti i tipi di tessuto o per quelli speciali per la lana.
- Non mescolare tipi diversi di detersivi.
- Utilizzare meno detergente se:

- si sta lavando un carico ridotto,
- il bucato è poco sporco,
- si forma molta schiuma durante il lavaggio.

- Quando si utilizzano pastiglie o capsule di detersivo, metterle sempre all'interno del cestello, non nel cassetto del detersivo e seguire le raccomandazioni del produttore.

Una quantità insufficiente di detersivo può causare:

- risultati di lavaggio insoddisfacenti,
- l'ingrignimento del carico di lavaggio,
- vestiti unti,
- muffa all'interno dell'apparecchiatura.

Una quantità eccessiva di detersivo può causare:

- formazione di schiuma,
- riduzione dell'effetto del lavaggio,
- risciacquo inadeguato,
- un maggiore impatto sull'ambiente.

14. CODICI DI ALLARME E POSSIBILI GUASTI

L'apparecchiatura non si avvia o si blocca durante il funzionamento. Cercare dapprima di risolvere il problema (fare riferimento alla tabella).

AVVERTENZA!

Scollegare la spina dalla presa di corrente prima di eseguire qualsiasi controllo.

Problema	Possibile soluzione
----------	---------------------

E10

L'apparecchiatura non carica l'acqua in modo appropriato.

- Controllare che il rubinetto dell'acqua sia aperto.
- Controllare che la pressione dell'acqua di alimentazione non sia troppo bassa. Per ottenere informazioni a questo proposito, contattare l'ente erogatore locale.
- Controllare che il rubinetto dell'acqua non sia ostruito.
- Verificare che il tubo di carico non sia attorcigliato, danneggiato o piegato.
- Controllare che il collegamento del tubo di carico dell'acqua sia corretto.
- Assicurarsi che il filtro del tubo di carico e il filtro della valvola non siano ostruiti.

E20

L'apparecchiatura non scarica l'acqua.

- Assicurarsi che lo scarico del lavello non sia ostruito.
- Assicurarsi che il tubo di scarico non sia attorcigliato o piegato.
- Assicurarsi che il filtro di scarico non sia ostruito. Se necessario, pulire il filtro.
- Controllare che il raccordo del tubo di scarico sia corretto.
- Se si imposta un programma senza fase di scarico, impostare anche il programma di scarico.
- Se si imposta un'opzione che termina con acqua nella vasca, impostare anche il programma di scarico.

E91

Guasto interno. Assenza di comunicazione tra gli elementi elettronici dell'apparecchiatura.

- Il programma non si è concluso correttamente o l'apparecchiatura si è fermata troppo presto. Spegner e riaccendere l'apparecchiatura.
- In caso di ricomparsa del codice allarme, contattare il Centro Assistenza Autorizzato.

EKO

L'alimentazione di rete è instabile.

- Attendere che si stabilizzi.

EFO


Il dispositivo antiaggimento è attivo.


- Scollegare l'apparecchiatura e chiudere il rubinetto dell'acqua. Contattare il Centro Assistenza Autorizzato.

Nel caso in cui il problema persista, contattare il Centro di Assistenza Autorizzato. Le informazioni necessarie per il Centro di Assistenza si trovano sulla targhetta dei dati

*Alcuni codici di allarme potrebbero non presentarsi. Con riserva di modifiche.

15. CONSIDERAZIONI SULL'AMBIENTE

Riciclare i materiali con il simbolo .
Smaltire l'imballaggio negli appositi contenitori per il riciclaggio. Aiutare a proteggere l'ambiente e la salute umana riciclando rifiuti derivanti da apparecchiature elettriche ed elettroniche. Non smaltire le

apparecchiature che riportano il simbolo  con i rifiuti domestici. Portare il prodotto al punto di riciclaggio più vicino o contattare il comune di residenza.



aeg.com

135936710-A-052026



CE